



La générosité : un élan fraternel

La générosité du public est la source principale des ressources du CCFD-Terre Solidaire. **80% de nos ressources proviennent des dons et des libéralités.**

D'où l'importance essentielle de distribuer les enveloppes pour la collecte du 5^{ème} dimanche de Carême **pour continuer à soutenir nos partenaires.**

Quant à la quête de ce 5^{ème} dimanche, une explication s'impose.

En fait, cette quête n'est pas ce qu'on appelle une quête impéree. Une quête impéree, c'est une quête qui n'est pas affectée aux ressources de la paroisse, mais qui est destinée à une cause précise, annoncée clairement pour que les gens sachent où va l'argent qu'ils donnent.

Ce qui signifie que le jour du 5^{ème} dimanche de Carême, il semble important d'expliquer aux paroissiens que s'ils veulent faire un don au CCFD-Terre Solidaire, il est préférable qu'ils utilisent les enveloppes reçues pour cela. Ceci étant, même annoncée, la pratique montre que certaines personnes mettent de l'argent dans la quête pour le CCFD-Terre Solidaire. Dans ce cas, les pratiques des paroisses sont diverses, mais en règle générale pour une question de justice, si la quête est plus forte qu'une quête ordinaire, la paroisse donne le surplus au CCFD. L'essentiel est d'informer les paroissiens pour une véritable transparence

Claude Besson

Nous habitons tous la même maison

C'est le message pour le Carême 2022.

Vous avez normalement reçu tous les outils pour animer ce Carême lors des soirées décentralisées qui viennent de se dérouler.

Vous savez l'importance de l'animation du temps de Carême et de la collecte du 5^{ème} Dimanche pour soutenir nos partenaires.

Lors des soirées, la question de la quête du 5^{ème} Dimanche de Carême a été posée à plusieurs reprises. Une petite explication s'impose que vous trouvez dans l'éditorial de cette page.

Cette année, nous aurons la chance d'accueillir un partenaire dans notre région (après 2 ans de frustration due à la pandémie).

Il s'agit de **Gregorius Afioma, directeur de Sunspirit for Justice and Peace** qui a été fondé en 2005 à Aceh, en Indonésie, après le tsunami de décembre 2004.

Partenaire du CCFD-Terre Solidaire depuis 2009, l'association intervient sur les petites îles de la Sonde orientales – parmi lesquelles figurent l'île de Florès, l'île de Komodo – auprès des communautés, des agriculteurs, des pêcheurs, des étudiants, des artisans. Son rôle est d'accompagner la société civile dans la mise en place de projets de développement qui concourent à la justice sociale, la paix et la sauvegarde de l'environnement.

Déjà **une soirée est prévue à Nantes, à l'église St Médard de Doulon, le vendredi 25 mars.** Notez bien cette date. Vous serez toutes et tous les bienvenus, même si vous habitez la côte, le nord ou le sud du département. Avec humour, c'est moins loin que d'aller en Indonésie.

Si vous souhaitez l'accueillir dans la semaine du 26 mars au 1^{er} avril, contactez rapidement Christine Chevalier

(christine.44@orange.fr) qui est notre référente pour la venue du partenaire, de manière à établir un programme précis.

Il y aura également **un accueil régional à Angers le 19 mars.** Des informations précises vous parviendront ultérieurement.

Chemin de croix – Un monde nouveau

Cette année, le chemin de croix proposé par le CCFD-Terre Solidaire veut donner à voir un monde nouveau.

Les 14 stations traditionnelles du chemin de croix sont enrichies de :

- 14 extraits de *Laudato Si*
- 14 illustrations « à méditer » composées à partir d'un mélange de photos issues de la base du CCFD-Terre Solidaire et d'images issues d'internet ;
- 14 textes rédigés par 14 auteurs venus de tous les horizons, offrant chacun leur regard sur l'interprétation de la station, en lien avec le monde qui nous entoure.

Les auteurs :

Yann Arthus-Bertrand, Grégoire Catta SJ, Bruno-Marie Duffé, Ferrante Ferranti, Dina Gardashkin, Gaël Giraud, Lucero Guillén, Bernard Holzer, Elena Lasida, Véronique Margron, Dominique Quinio, Matthieu Ricard, Marcela Villalobos Cid, Jean Ziegler.

Le livret papier du chemin de croix sera disponible en quelques exemplaires à l'Espace Solidaire. Vous le trouvez aussi téléchargeable sur LaPlace, la plateforme collaborative du CCFD-Terre Solidaire.

Après vous être connecté à La Place, cliquez [ici](#).



Également le diaporama pour vivre le chemin de croix, cliquez [ici](#)

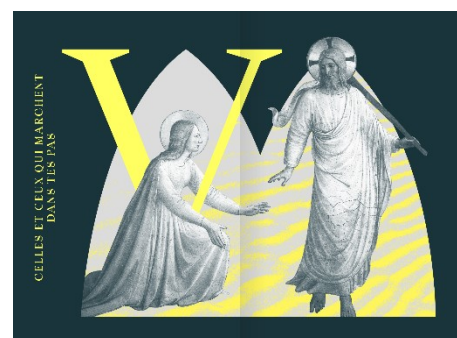
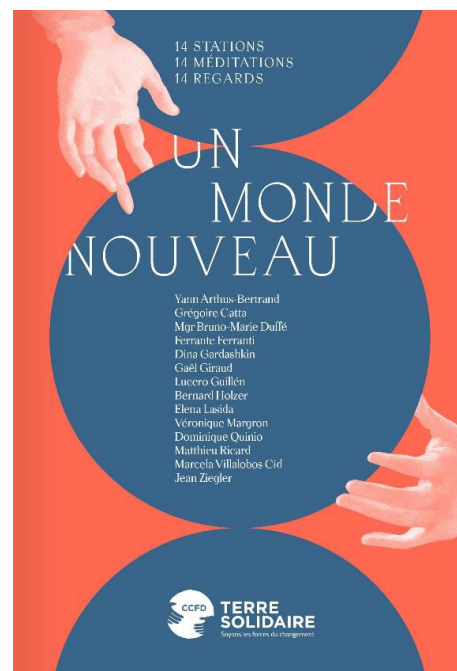
Une **version imprimable en A3 ou A4 de l'exposition**, toujours sur La Place, cliquez [ici](#)

Vous y retrouvez :

- Une affiche de présentation de l'exposition qui en explique le principe et l'objectif et qui invite à télécharger le livret Un Monde Nouveau avant de débiter le parcours, afin de vivre une expérience complète en ayant accès à tous les textes.
- Les 14 visuels des 14 stations. N'oubliez pas d'imprimer les 14 cartels qui accompagnent ces 14 visuels et qui indiquent la légende et la citation d'auteur associée.
- Une affiche de clôture du parcours qui présente le CCFD-Terre Solidaire et invite à prolonger en échangeant avec les équipes locales, et au travers l'expérience des événements organisés localement et des goodies disponibles à la vente. (cartes de correspondance, 3 magnets, 3 carnets de notes, sac en toile). Tous ces objets sont disponibles à l'Espace Solidaire en fonction des disponibilités du stock.

De plus prochainement :

- Une vidéo d'accompagnement à projeter ou à découvrir en ligne sur le site internet et la chaîne YouTube du CCFD-Terre solidaire.



Finance solidaire et fables pour notre Terre au menu de cette fin d'année 2021

Le samedi 27 novembre dernier, les locaux de l'ICAM, à Carquefou, ont abrité une journée construite et partagée par le CCFD-Terre Solidaire et l'ACI, membre de la collégialité qui constitue le CCFD. Ce temps fort a permis de renforcer les liens et de nourrir la réflexion des participants.

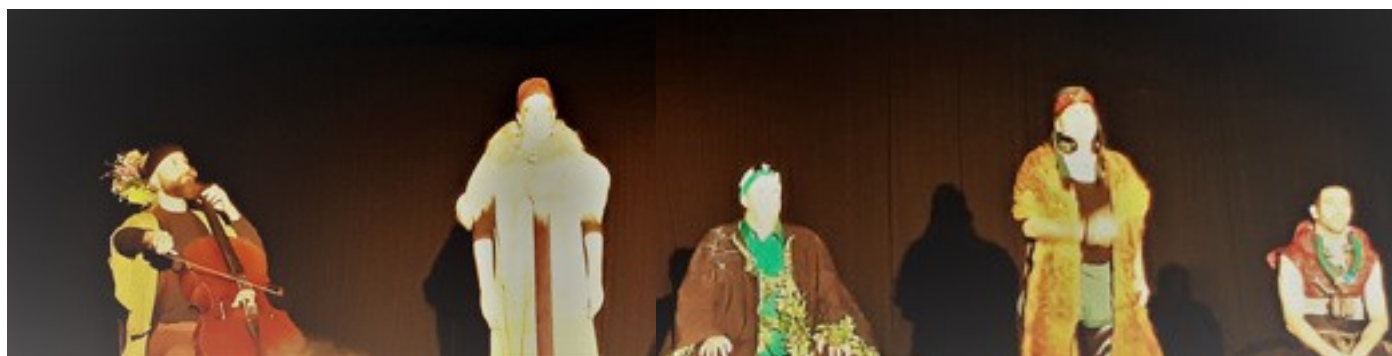
La matinée, consacrée au thème de la **finance solidaire**, a été animée par Laurent Chéreau, responsable de la communication à la SIDI (Solidarité Internationale pour le Développement et l'Investissement). Cet organisme financier, créé en 1983 par le CCFD-Terre Solidaire, a pour mission de contribuer à la promotion d'une économie plus inclusive en soutenant les projets des partenaires des pays du Sud et de l'Est : il œuvre pour donner leur chance aux populations défavorisées, pour donner un coup de pouce, immédiat ou à plus long terme, aux coopératives qui agissent sur le terrain. De quoi donner matière à réflexion aux 45 personnes présentes : les activités de cette entreprise d'utilité sociale sont la preuve qu'il est possible de concilier développement et solidarité ; nous pouvons faire le choix de confier une partie de notre épargne à des organismes qui agissent en faveur de la dignité humaine, de l'émancipation des femmes, de l'agro-écologie et de la justice économique et climatique.

Après-midi, c'est la compagnie professionnelle Sketch Up qui a régalé le public de 80 personnes avec sa pièce « Écolo Swing », écrite tout en alexandrins mais avec les mots d'aujourd'hui ! Les « **écolos fables** », où comment l'encyclique du Pape « Laudato si » résonne dans notre quotidien, ont pris vie sous nos yeux et ont enchanté nos oreilles, mêlant fantaisie, violoncelle, poésie... On en est sorti ravis, un peu secoués peut-être, mais prêts à en parler autour de nous, dans nos équipes, à nos proches, à nos réseaux amicaux ou professionnels, pour changer nos regards et engager des actions concrètes.

Cet événement a aussi été l'occasion de fêter un double anniversaire, les 60 ans du CCFD-Terre Solidaire et les 80 ans de l'ACI, avec des participants conquis par ces deux propositions complémentaires.



Céline



L'Éducation à la Citoyenneté et à la Solidarité Internationale

Malgré les aléas liés au contexte sanitaire, la sensibilisation auprès des jeunes s'est poursuivie en 2021.

Au lycée Saint-Dominique de Saint-Herblain.

À la demande de l'animatrice en Pastorale, David, Thomas et Jean-Marie, animateurs de la commission ECSI 44, accueillent une vingtaine d'élèves de classes Terminales dans le cadre d'une demi-journée de formation à la solidarité dans cet établissement.

Un jeu de caricatures leur est proposé. Il s'agit de choisir le contenu d'une bulle entre trois propositions. Chaque jeune se déplace dans la salle en fonction du choix de sa réponse et cherche alors des arguments pour attirer dans son camp les autres élèves. Toutes et tous se prêtent au jeu, ce qui permet de faire émerger une conviction centrale : on ne peut pas penser le développement à la place des autres. C'est la base du partenariat.

Ce préalable a introduit une information plus approfondie sur le CCFD Terre-Solidaire par une rapide vidéo sur l'agroécologie pratiquée par nos partenaires guinéens.

À l'issue de cette belle rencontre, nous avons collecté les réactions de ces jeunes. Deux exemples : « J'ai trouvé la séance très vivante. Nous avons pu interroger dès le début avec les différentes caricatures. Je suis impressionnée dans le monde ce qui se fait grâce à des associations comme le CCFD terre-solidaire. Cela donne envie de s'engager chaque jour pour faire changer les choses à notre échelle. » - « Merci pour l'intervention. J'apprécie le débat qui permettait de développer notre sens critique et opinion personnelle. Je suis d'accord qu'il faut changer nos pratiques de consommation et pour cela la sensibilisation des jeunes est essentielle car nous sommes l'avenir. J'espère que l'association pourra avoir un impact sur les politiques, car l'environnement et l'avenir, qui est maintenant le présent de la planète, est préoccupant. »

Au lycée hôtelier Sainte Anne de Saint-Nazaire

Avec le dispositif Tandem solidaire porté par le service coopération internationale de la Région, le CCFD Terre solidaire a accompagné un groupe de jeunes en BAC pro cuisine.

Objectif : mettre des lycéen.e.s en formation cuisine et service d'un lycée hôtelier en situation d'autonomie pour diffuser auprès de leurs camarades des informations sur le commerce équitable avec l'intervention d'Artisans du monde. Cette formation a été précédée par une sensibilisation à la problématique de la souveraineté alimentaire dans les pays du Sud et a invité ces jeunes à acquérir une meilleure connaissance sur le commerce équitable ici.



Jean-Marie Imbert

Ils les ont offerts à la dégustation aux autres élèves et professeurs de l'établissement dans le self.



Source RITIMO



En pleine responsabilité, et en partenariat avec les professeurs concernés, ces élèves ont réalisé des verrines à partir de produits issus du commerce équitable



Assises de la solidarité avec les migrants

Équipe CCFD-Terre Solidaire région nazairienne et Brière

À la rentrée 2021-2022, le collectif de l'UCIJ nazairienne (Uni.e.s Contre Une Immigration Jetable) s'est inquiété de l'aggravation des problèmes infligés aux migrants, du fait des choix politiques de l'Europe et de la France en particulier. Dans la région nazairienne et Brière, il existe d'assez nombreuses associations d'aide, que ce soit au niveau de la défense de leurs droits, du logement, de l'alimentation, de la santé, de la scolarité, de l'alphabétisation, du travail, avec les particularités concernant les femmes et les mineurs... Des partis et syndicats se posent des questions aussi à leurs sujets. Il a donc été proposé de les réunir pour partager les informations, échanger les savoir-faire. Et aussi d'inviter les migrants eux-mêmes pour qu'ils témoignent et fassent part de leurs difficultés. C'est ainsi qu'est née l'idée d'Assises locales de la solidarité avec les migrants, qui se tiendront le samedi 19 mars 2022, Alvéole 12 de la base sous-marine à Saint-Nazaire, de 10h à 21h (si les contraintes sanitaires le permettent). La journée de travail se terminera par des lectures et de la musique. Des projections de films dans les cinémas de la ville accompagneront cette initiative.

D'ici là se mettent en place de nombreuses réunions pour préparer les ateliers des Assises, et bien entendu l'équipe du CCFD-Terre solidaire de la région Nazairienne et Brière y est partie prenante.



© Patrick Bar/ CCFD-Terre Solidaire



© Catalina Martin Chico/ CCFD-Terre Solidaire

Chantal Pitard

Démarche synodale diocésaine

À ce jour, une dizaine d'équipes **se sont exprimées** par rapport à la démarche synodale. Il est encore temps car vous savez que le délai des remontées pour le diocèse a été repoussé en avril.

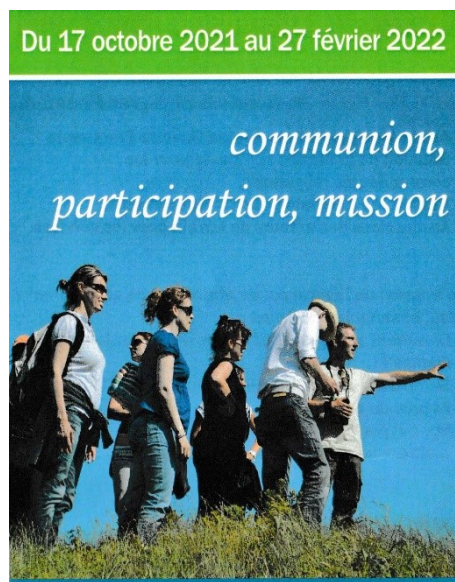
Merci de votre contribution à cette démarche essentielle pour l'Eglise mais aussi pour l'avenir du CCFD-Terre Solidaire. Vous trouverez en bas de page les questions auxquelles nous vous proposons de réfléchir.

1) réflexion en équipe locale à partir de quelques questions du dépliant proposé par le diocèse :

Le CCFD-Terre Solidaire a reçu mission de l'Eglise de France pour animer la campagne de Carême :

- Comment vivons-nous cette mission ?
- Auprès de qui ? (prêtres, Équipe d'Animation Pastorale, Équipes liturgiques etc....)
- Qui prend les décisions ?
- Sur quoi bute le marcher ensemble ?
- Quel progrès pouvons-nous faire pour mieux marcher ensemble ?

Une fois réalisée votre réflexion en équipe locale, **merci de nous la renvoyer pour le mois de février** à l'adresse mail du CCFD-Terre Solidaire (ccfd44@ccfd-terresolidaire.org) ou par courrier à CCFD-Terre Solidaire, 17 rue du Moulin 44000 Nantes.



Échos des Équipes

Racontée spirituelle

L'équipe CCFD-Terre Solidaire de Rezé vous invite à une après-midi avec la conteuse Florence Dillies, pour soutenir les partenaires du CCFD-Terre Solidaire.

DIMANCHE 20 MARS 2022

de 15h30 à 16h45 - Église St Vincent de Paul – REZÉ

Racontée spirituelle ; Saint François et le chant de la création

Par Florence Dillies, conteuse

Association «Graines de Paroles »

Public adulte, jeunes à partir de 11 ans

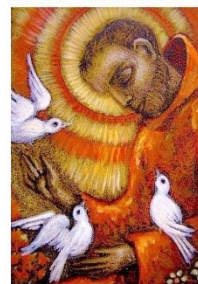
Cette racontée de 1h10 environ est d'abord destinée à un public adulte mais elle peut tout à fait être accueillie par des enfants à partir de 10-11 ans.

Cette racontée composée de plusieurs tableaux (scènes contées de la vie de François) est entrecoupée de chants. En voici une présentation succincte : //

y a 800 ans, François d'Assise a fait rupture avec son temps, sa famille... pour répondre à l'appel de son coeur profond : se mettre au service du Maître des maîtres, le Jésus crucifié de Saint Damien. Cet engagement joyeux et sans retour de François l'entraîne dans une nouvelle façon de recevoir son existence : sa relation au Créateur, à tous les hommes sans exception et à la création elle-même. En ces temps où la création toute entière lance des cris d'alarme tant elle est malmenée par son frère l'homme, laissons résonner en tout notre être « le chant de François ».

DIMANCHE 20 MARS 2022
de 15h30 à 16h45
Église St Vincent de Paul - REZÉ

RACONTÉE SPIRITUELLE



SAINT FRANÇOIS
ET
LE CHANT DE LA CRÉATION

Par Florence Dillies, conteuse
Association «Graines de Paroles »
Public adulte, jeunes à partir de 11 ans

LIBRE PARTICIPATION
AU PROFIT DU CCFD Terre Solidaire

Infos diverses

Nouveaux outils pour animer avec un public jeune

2 nouveaux documents pour animer avec un public jeunes

1. **Bouge Ta planète magazine,**
2. **Initiales en collaboration avec le CCFD-Terre Solidaire**



Espace Solidaire

Vanelle et Antonin, 2 nouveaux services civiques à l'Espace Solidaire.

Retrouver leur présentation sur notre site de Loire Atlantique :

<https://reseau.ccfid-terresolidaire.org/loire-atlantique/>

Une nouvelle exposition à l'Espace Solidaire sur 2 de nos partenaires en Indonésie et en Amazonie.



En France... et à Nantes ! (Extrait de la revue de Février de « Eglise en Loire Atlantique »)



Début janvier, la maison Saint-Clair a accueilli une première rencontre « Promesse d'Eglise » à l'initiative du Secours catholique, de la Délégation catholique pour la coopération et du CCFD-Terre solidaire. Le collectif d'organisations

catholiques lancé au niveau national en novembre 2018 vit les prémices d'une présence locale, l'occasion de mieux comprendre cette initiative.

À l'origine de « Promesse d'Eglise » il y a la **Lettre au Peuple de Dieu du pape François**, publié dans le contexte des abus sexuels dans l'Eglise le 24 août 2018. Plusieurs organisations catholiques se sont senties interpellées par ce texte. Le pape y affirme *qu'« il est nécessaire que chaque baptisé se sente engagé dans la transformation ecclésiale et sociale dont nous avons tant besoin » et qu'« il est impossible d'imaginer une conversion de l'agir ecclésial sans la participation active de toutes les composantes du Peuple de Dieu ».*

Dès novembre 2018 : les 3 services d'Eglise, SCCF, DCC et CCFD organisent une rencontre d'une dizaine de mouvements et services pour réfléchir aux moyens de susciter dans l'Eglise un processus de débat et de réflexion collective sur ces sujets en engageant leurs réseaux sur le terrain.

L'intuition est qu'il faut ouvrir largement cette initiative à la grande diversité des mouvements catholiques pour répondre à l'appel du pape qui est adressé au peuple de Dieu dans la diversité des sensibilités, des missions, des expériences et des spiritualités. Cette démarche se concrétise en mai 2019 par la réunion à la CEF de 25 mouvements et services d'Eglise qui partagent leurs réflexions (...)

Toutes les organisations ayant assuré vouloir travailler avec toutes les composantes de l'Eglise, contact a été pris avec la CEF qui a invité PE à présenter sa démarche à l'Assemblée plénière de Lourdes en novembre 2019.

Le nombre d'organisations membres de Promesses d'Eglise continue à augmenter et offre un bel éventail du monde catholique. La taille, le domaine d'action, l'implantation, mais aussi la sensibilité ecclésiale ou sociale des membres varient. Promesses d'Eglise offre ainsi aux différentes composantes du Peuple de Dieu la possibilité de se découvrir et mieux se respecter, dans la conviction que l'Evangile qui les rassemble est plus important que tout ce qui les sépare. En commençant ainsi à faire « chemin ensemble », Promesses d'Eglise se situe résolument dans l'Eglise synodale que le pape François appelle de ses vœux pour ce XXI^e siècle

À Nantes, une première rencontre a eu lieu le 4 janvier qui a rassemblé 40 personnes représentant 25 mouvements, services, communautés d'Eglise diverses. Au-delà des règles pratiques que le groupe s'est donné, nous avons, dans cette première rencontre, réfléchi en petits groupes afin de pouvoir définir quelques axes de travail et de réflexion qui font consensus et qui pourraient être repris dans les différents services, mouvements, communautés et nourrir la prochaine rencontre d'avril 2022. Chaque personne, au sein de Promesses d'Eglise se situe avant tout comme baptisé.e dans l'égale dignité de toutes et de tous.

Liste par ordre alphabétique des groupes engagés dans Promesses d'Eglise sur Nantes : ACI – ACO – Amis du journal La Vie – CCB44 – CCFD Terre Solidaire – Chemins Ignatiens – CMR – Cté Chemin neuf – Cté Emmanuel – Cté Réjouis-toi – Cté Vie Chrétienne – DCC – Diocèse - Focolare – Groupe Forum - Fraternité Franciscaine – JRS – Orphelins Apprentis d'Auteuil - MCC – MCR – Mission de la Mer - Partage et Rencontre – S'accueillir – Secours Catholique – Sté St Vincent de Paul

FADELA est édité par le Comité Catholique contre la faim et pour le Développement-Terre solidaire de Loire-Atlantique
N° 132 – Janvier 2022- Prix au n° : 1 euro-
Imprimé par nos soins - N° CCPAP 70020 ISSN 0986002781