



FADELA

Le bulletin de la délégation 44

Avril 2022 / N° 132

Rencontre de Grégorius avec l'association UNIVERS-SEL

L'orange

Vous serez peut être étonné de cette nouvelle présentation de FADELA.

En effet, vous l'avez dans doute remarqué dans les documents venant du national depuis plusieurs semaines, **c'est la couleur orange** qui domine dans tous les documents. La couleur bleue devient une couleur secondaire. Et souvent, le logo sera décliné en blanc sur fond orange. C'est ainsi que ce nouveau numéro de FADELA est réalisé.

L'équipe communication de la délégation 44 qui est à votre disposition pour réaliser vos flyers d'invitation iront aussi dans ce sens.

Bonne lecture.

Claude Besson

Des soirées passionnantes avec Grégorius

3 soirées grand public à Nantes, St Nazaire, Montbert pour la venue de notre partenaire Indonésien ont rassemblé près de 200 personnes. Bravo à toutes les équipes qui se sont mobilisées pour l'organisation des conférences et pour les diverses visites, rencontres effectuées.

Rendez-vous à l'Assemblée de bilan

Venez partager votre vécu de la campagne de Carême et autres animations pour nous enrichir les uns les autres et mutualiser nos expériences. **Le samedi 18 juin de 9h à 12h à la Maison Diocésaine St Clair**, incluant un temps de partage sur l'accueil et le recrutement des bénévoles.



Soirée à l'église St Médard de Doulon



Comité Catholique contre la Faim et pour le Développement - Terre Solidaire

17 rue du Moulin Nantes - 02 40 12 48 38
ccfd44@ccfd-terresolidaire.org
<https://reseau.ccf-d-terresolidaire.org/loire-atlantique/>

Montbert : rencontres

Nous avons accueilli à Montbert le 1^{er} avril Grégorius Afioma et Fanny sa traductrice.

Une belle rencontre où Grégorius nous a fait découvrir l'Indonésie et son engagement. L'après-midi nous avons retrouvé **2 co-présidents de l'association la « Tête dans le sable »** association qui se mobilise entre autre sur les projets d'extensions des deux carrières de sable sur la commune de Saint-Colomban, en Loire-Atlantique et l'expansion du maraîchage industriel. Lors des échanges, Grégorius a trouvé beaucoup de similitudes avec ce qui se passe en Indonésie : extractivisme, bétonisation, impact sur l'environnement, la biodiversité, l'accaparement des terres... Il connaît bien aussi l'entreprise Lafarge qui utilise les mêmes méthodes pour développer ses activités au détriment des attentes des populations locales.

Les échanges ont également portés sur les moyens de mobilisation, de luttes et d'activisme contre ces grands projets.

Nous avons ensuite fait le tour **de la ferme de Rublé** où les paysans produisent, transforment et vendent leur production sur le site.

Pour Grégorius une rencontre hyper intéressante qui rejoint des réalités similaires. Ses interlocuteurs et nous-même (membres de l'équipe CCFD Terre-Solidaire) avons été très touchés aussi par ce destin commun de lutte pour la sauvegarde de l'environnement, la justice sociale : <https://latetedanslesable.fr>

La journée s'est terminée par une **soirée témoignage** où Grégorius nous a fait découvrir l'Indonésie et les activités de Sun Spirit.

Un témoignage de qualité

Près de 90 personnes à l'église St Médard de Doulon le 25 mars pour rencontrer Grégorius et écouter son témoignage. Après une brève présentation de la soirée par François, Grégorius à travers un diaporama s'est attardé d'abord sur le contexte politique et les différents présidents qui se sont succédés. Puis, il a **présenté l'engagement de « Sun spirit for justice and peace »**, association partenaire du CCFD-Terre Solidaire, qui œuvre dans les îles de la Sonde pour la sauvegarde de l'environnement, la formation, l'éducation populaire et le plaidoyer.

Les témoignages du vécu de Grégorius ont été salués et même applaudis. L'interprète Fanny a fait un travail remarquable de traduction.

Importance d'avoir des témoins de cette qualité.

Découverte de l'Indonésie, de l'ampleur de leurs combats, de leurs analyses rigoureuses en fonction de leur contexte, des enjeux que portent les partenaires du CCFD-Terre Solidaire.

Ce sont des nouveaux bénévoles de l'équipe Centre Est de Nantes qui se sont investis dans la préparation de la soirée et cela leur a fait découvrir un peu mieux le partenariat et les réussites du travail de SUN SPIRIT.



Rencontre avec Benjamin Boileau, paysan à la ferme de Rublé, et Co-président de la Tête dans le sable.

Soirée
à
Montbert



2



Comité Catholique contre la Faim et pour le Développement -Terre Solidaire

17 rue du Moulin Nantes - 02 40 12 48 38
ccfd44@ccfd-terresolidaire.org
<https://reseau.ccf-d-terresolidaire.org/loire-atlantique/>

BILAN de Grégoirus, partenaire Indonésien de Sun Spirit

Comment ai-je vécu ce séjour en France / cet accueil des partenaires ?

Magnifique ! J'ai beaucoup apprécié l'ensemble du séjour organisé par le CCFD, les rencontres avec les communautés locales au cours de cette campagne de carême. Nos échanges ont porté du fruit en termes de réflexion, de connaissances et même de connaissances techniques.

Y a-t-il des choses qui m'ont surpris ?

D'un point de vue culturel, beaucoup de surprises : le temps est différent, la nourriture est différente et la vie quotidienne aussi. Mais c'est un bon moyen pour commencer à regarder mon propre environnement et notre monde d'un point de vue différent.

Y a-t-il eu des moments difficiles ou des déceptions ?

Globalement, ça s'est bien passé. Je me suis parfois plaint de l'emploi du temps très serré, mais de manière générale, j'en ai compris les objectifs et j'ai vu combien les bénévoles avaient travaillé et passé beaucoup de temps pour préparer ce programme. Leur travail est très bénéfique et encourageant.

Y a-t-il des bons moments que je retiens ?

Beaucoup. J'ai été très impressionné par les bénévoles qui sont passionnés et nous ont accueillis chaleureusement. C'est une source d'inspiration pour nos engagements futurs. J'ai aussi été intéressé par les mouvements de lutte contre les compagnies minières ou les grosses sociétés dans différents territoires.

Avec quelle image en tête je quitte ces 3 semaines ?

L'esprit du CCFD est important. Je l'ai observé dans l'action en voyant comment les bénévoles travaillent et sont engagés dans leurs activités, leurs choix de vie et en voyant comment leurs réseaux ont pu perdurer au fil des années.

Propositions, idées pour une prochaine campagne.

C'était intéressant de découvrir l'expérience et les réflexions personnelles des autres partenaires de cette campagne de carême. Si possible, j'aimerais que le CCFD aide ses partenaires à partager mutuellement leurs récits et encourage chacun à écrire ses réactions et ses récits (expériences).

Rencontres sur St Nazaire - Brière

Nous avons rencontré l'ancien directeur du **Parc de Brière**, Bernard Guiheneuf. Il lui a expliqué comment et pourquoi avait été créé le Parc Régional de Brière. Ces étendues de marécage qui bénéficient d'une faune et flore protégées. Nous avons été **au Village de Kerhinnet voir une tisserande**. Il avait apporté une étoffe tissée par les habitants de son île de Florès. Cela l'a beaucoup intéressé. Le lendemain nous avons rendez-vous avec le **Centre Permanent d'Initiatives pour l'Environnement Loire Océane** qui œuvre chaque jour pour faire évoluer les comportements et les pratiques, afin d'apporter une contribution effective au développement durable. L'après-midi rencontre avec **UNIVERS-SEL** et retrouvailles pour Fanny avec Charlie, paludier, qu'elle a connu en Indonésie. UNIVERS-SEL est une association de solidarité internationale, reconnue d'utilité générale, dont la plupart des membres sont issus du métier de paludier (producteurs de sel artisanal de Guérande). UNIVERS-SEL intervient également en France et en Afrique en Éducation Au Développement Durable et à la Solidarité Internationale et dans le monde sur des missions d'expertise. La journée s'est terminée par une **soirée au Parvis** avec possibilité de visioconférence, mais hélas nous n'avons pas touché beaucoup de personnes. Cependant la conférence a répondu à nos attentes et les personnes présentes ont posé des questions. Merci pour cette jolie rencontre.

Christine Chevalier





Mercredi des Cendres 2 mars 2022

Eglise Ste Famille

A la suite de l'appel du Pape François au jeûne et à la prière pour la paix en Ukraine, l'équipe CCFD animera après la messe des Cendres une veillée de



Prière pour la paix

19h messe des Cendres

20h bol de soupe

20h30 veillée de prière

Merci d'apporter votre bol



Prière pour la paix

L'équipe CCFD-Terre Solidaire de St Jacques, St Jean, Ste Famille a animé la soirée à la suite de la messe du Mercredi des Cendres avec un partage soupe et pomme (dons de 373 €) puis une veillée de prière pour la paix dans le monde et spécialement en Ukraine.

Elle a également animé la messe du 5ème dimanche et fait l'homélie dans les 3 églises.

Racontée spirituelle

Dimanche 20 mars 2022, 14 h 30 nous accueillons une cinquantaine de personnes dans l'Église St Vincent de Paul à REZE pour écouter Florence Dillies, Conteuse chrétienne, pour une racontée sur ST FRANÇOIS D'ASSISE.

Florence a installé dans l'Église une croix de St François sur la droite et un portrait de st François à gauche. David, notre animateur de l'équipe de Rezé, présente le CCFD-Terre Solidaire, la campagne de Carême, "Retrouvons nous à la mi-carême pour une racontée spirituelle, une halte dans le parcours de carême, Les entrées sont au profit du CCFD-Terre Solidaire". Puis Florence se présente brièvement, elle a déjà conté avant Noël, sa racontée

Noël, un ange passe, dans cette même église, et des paroissiens attendaient sa deuxième racontée, Pendant une heure 15, on n'entend pas une mouche volée, et les spectateurs boivent ses paroles. Elle nous conte la vie de St François, récit créé par elle-même, sa conversion, toute sa vie au service des pauvres et des malades, près de la nature et des animaux. Elle est seule sur scène. Elle s'est servie de LAUDATO SI pour créer sa racontée.

À l'issue, Florence est très applaudie et une collecte est proposée. Bénéfice net de 613,50 euros (963,5 euros collectés – 350 euros de prestation) pour le CCFD-Terre Solidaire.

L'équipe de Rezé



Café Théo à la Boissière du Doré

Depuis plusieurs années, après la messe du dimanche à la Paroisse Saint Barthélémy entre Loire et Divatte, est organisé un café théo sur des sujets divers. Le dimanche 27 mars, à la Boissière du Doré, l'équipe CCFD-Terre Solidaire a eu l'idée de proposer un café théo sur le thème : **L'impact de notre consommation sur la planète et les pays en voie de développement.**

Le dimanche 27 mars, environ 40 personnes se trouvaient réunis pour réfléchir, échanger ensemble et se donner des éléments de réponse pour réduire l'impact de notre consommation sur les populations les plus démunies.

Après une brève présentation du CCFD-Terre Solidaire, le sujet est lancé tout d'abord par le dérèglement climatique qui impacte avant tout les pays populations des pays les plus pauvres (déforestation et expulsions des paysans de leurs terres qui vont peupler les villes et se retrouvent dans des bidonvilles, catastrophes séismes etc..., sécheresse, vagues de chaleur et donc impact sur la sécurité alimentaire des pays pauvres, augmentation de la faim dans le monde... Montée des eaux = Les migrations notamment, etc..)



Quelques exemples parmi d'autres ont été exprimés : La viande produite au Brésil après avoir déforesté et expulsé les paysans de leurs terres, une viande que l'on trouve chez l'enseigne Casino. Les boîtes de thon Petit Navire : 98,9% des thons vendus par Petit Navire sont pêchés avec des méthodes non sélectives, comme la senne déployée sur des dispositifs de concentration des

poissons. 87 % sont des thons albacores provenant de stocks surexploités ou en voie de l'être. Il est donc important de privilégier les produits de la mer issus d'une pêche durable en choisissant un produit labellisé MSC, si possible.

Alors quoi faire ? Sommes-nous impuissants ? NON, **le consommateur a un pouvoir qu'il méconnaît** (l'exemple de l'huile de palme qui est une des causes principales de la déforestation dans le monde. C'est grâce à la pression des consommateurs, des associations diverses qu'aujourd'hui beaucoup de produits sont marqués sans huile de palme).

Il n'est pas question ici de relater tous les échanges, les exemples qui ont été exprimés lors de ce café théo, et les éléments de solution tel le commerce équitable comme une alternative possible car les producteurs, non seulement sont rémunérés au prix juste, mais de plus, produisent dans le respect de l'environnement.



Portrait de Seu Francisco Cacique, le chef de la tribu Jaminawa, regardant sa bananeraie entièrement calcinée, oscille entre colère et dépit. Porto Velho, Rondônia, Brésil - © Jean-Claude Gézé/CCFD-Terre Solidaire

Notre consommation (alimentaire, énergétique etc...) a un impact fort sur les populations les plus pauvres et chacun.e peut **faire sa part au quotidien**, pour limiter son empreinte carbone et œuvrer à la transition écologique et qui, à moyen terme et à long terme, va nous impacter également, même si on le voit pas encore vraiment..

Bravo à l'équipe du secteur d'avoir eu cette idée nouvelle qui permet de toucher, peut-être, d'autres publics que ceux touchés habituellement.



**Dimanche 27 mars à 10h30,
Salle paroissiale de la
Boissière du Doré**

(Salle située à gauche de l'église)



Vente de brioches au marché de Châteaubriant

Comme l'an dernier, la crise sanitaire ne nous a pas permis d'organiser le Repas Solidaire avec un intervenant...

Nous avons décidé de toutes façons, suite à la première expérience positive de l'an dernier, d'organiser une vente de brioches sur le marché de Châteaubriant.

Le but étant de toucher aussi un public nouveau pour faire connaître le CCFD-Terre Solidaire et bien sûr, récolter des fonds. Cette vente de brioches a eu lieu le mercredi 23 mars.

Nous avons lancé des pré-commandes par mail auprès de nos réseaux (et communication sur le bulletin paroissial), afin

d'assurer un minimum de ventes avant d'être présents sur le marché. Nous sommes très satisfaits de la mobilisation à la fois des bénévoles et des gens qui nous ont rendu visite pour acheter ces brioches.

Notre présence sur le marché a été bien accueillie dans l'ensemble avec quelques échanges avec des gens qui ne connaissaient pas le CCFD-Terre Solidaire.

Une satisfaction aussi... c'est que **nous avons travaillé en circuit court, puisque les brioches ont été fabriquées par un boulanger-pâtissier de Châteaubriant et cela est bien apprécié par nos acheteurs et apporte une crédibilité supplémentaire au message et à l'action du CCFD-Terre Solidaire.**

Bilan de cette vente : 292 brioches, dont 160 pré-commandés, soit environ 820 € de bénéfices.

Vu la dynamique que cela produit, cette action sera, très probablement, reconduite l'an prochain.

Équipe locale de Châteaubriant



Fresque climatique à St Luce sur Loire

Toutes les générations se sont retrouvées le 1^{er} avril à Ste Luce pour échanger sur le dérèglement climatique, soirée organisée par l'équipe CCFD-Terre Solidaire. Les adultes en expérimentant la fresque climatique, ateliers riches en discussion, réflexion ! Les enfants avec des ateliers sur les déchets, le gaspillage... Puis avec des vidéos, comment les partenaires du CCFD -Terre solidaire trouvaient des solutions. Tous sont des « petits colibris » mais efficaces déjà ! Le chant Laudato Si et la prière au Créateur du Pape François ont fait grandir notre espérance et le goût du partage !



Merci de votre générosité pour le CCFD-Terre solidaire !

6



Comité Catholique contre la Faim et pour le Développement -Terre Solidaire

17 rue du Moulin Nantes - 02 40 12 48 38

ccfd44@ccfd-terresolidaire.org

<https://reseau.cfd-terresolidaire.org/loire-atlantique/>

3 temps forts sur la Paroisse Ste Croix en Retz

Pour la 1^{ère} fois, l'équipe CCFD-Terre Solidaire (Machecoul - St Philbert - Legé) a été invitée, à notre demande, début février, au conseil pastoral de la Paroisse Ste Croix en Retz, ce qui a permis d'être « force de proposition » pour la période de Carême et de fixer des dates pour le CCFD-Terre Solidaire. Finalement, 3 moments ont été retenus : une soirée solidarité, un temps fort de prière avec le Chemin de Croix du CCFD et le dimanche de collecte nationale pour la liturgie.

Vendredi 25 février : soirée solidarité : Littoral en danger : subir ou agir ?

1^{ère} partie : Nous appuyant sur les vidéos proposées par le CCFD-Terre Solidaire, sur les rencontres réalisées lors des voyages d'immersion au Sénégal en octobre 2018 et en Indonésie en avril 2019, ainsi que des coupures de journaux, nous avons montré que le problème est mondial et que des actions se font autour de chez nous !

Des courts **témoignages de 2 personnes ont suivi** : Kathy, jeune femme travaillant comme 'pêcheur à pied' à Beauvoir/mer ; Jean, qui a longtemps vécu au Sénégal auprès des jeunes et la présentation très concrètes de portraits, extrait du **livret 'côte à côte'**: Bintou, femme coquillage, Koura et Karim au Sénégal ; Elsa, Sugeng et Fatillah en Indonésie,...

Nous avons ensuite échangé par petits groupes et ensemble, concernant les pollutions observées et solutions apportées; **Kathy témoigne ; Jean nous chante** 'A la poubelle' une chanson qu'il a composée (sur l'air de Nini, peau de chien) destinée aux jeunes des écoles et tout le monde reprend !

2^{ème} partie : effets du changement climatique et érosion côtière

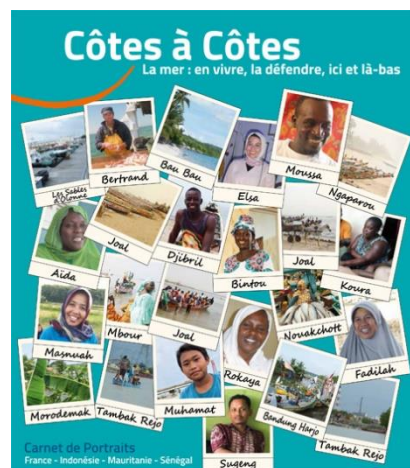
Échanges sur la protection des espèces en insistant sur le rôle de l'ADEPA au Sénégal, partenaire du CCFD-Terre Solidaire (restauration de la biodiversité : 49 espèces avant et 79 aujourd'hui) - échanges sur destructions littorales en soulignant les effets positifs des actions menées par notre partenaire Sunspirit en Indonésie. Reprise des témoignages de Sugeng et de Fadilah en Indonésie. Jean a pu nous parler très concrètement des extractions de sables des côtes au Sénégal en lien avec la construction de routes et de toutes les conséquences littorales pour les pêcheurs et leur famille.

Kathy a insisté sur la diminution des ressources.

3^{ème} partie : jeu test sur nos connaissances et nos consommations par rapport à la pêche

Avant de se quitter : Prière au créateur ('Tous frères' du Pape François)

Une participation très restreinte à notre grand regret mais un climat chaleureux et fraternel, une soirée qui laisse des ondes très positives.



2^{ème} temps fort : le Chemin de Croix à la Maison Ste Croix à Machecoul à partir du Chemin de Croix « Un monde nouveau » proposé par le CCFD-Terre Solidaire.

3^{ème} temps fort : la journée de collecte nationale avec la préparation de la liturgie, la présentation de 3 projets, juste avant la quête (également la distribution des livrets spirituels du CCFD-Terre Solidaire le mercredi des cendres et un éditorial dans les bulletins paroissiaux).

C'est vraiment un travail d'équipe. Chacun a sa place. Nous tenons grâce à cette équipe.

Compte-rendu de Danielle Jouatel



Animations diverses...

Le Café solidaire du vendredi midi qui permet d'accueillir et d'échanger avec des passants, **des ateliers Zéro Déchets** avec des jeunes d'un lycée et **la nouvelle expo** à votre disposition sur nos réussites autour de l'écologie intégrale au Mali et en Tunisie.

Vanelle et Antonin, nos 2 services civiques, ont eu la bonne idée de **proposer des animations dans les maisons de quartier**. Ce fût chose faite le mardi 12 avril, où ils ont animé une petite matinée de jeux au centre de Loisirs à l'école publique du Grand Carcouet. Les enfants ont pu découvrir quelques grands droits fondamentaux à partir d'un jeu de mime. À travers le Twist Terre, leur a été enseigné l'imbrication des matières premières, des produits manufacturés et leur commercialisation dans la chaîne de production de marchandises mondialisées. Enfin, un jeu d'échelles et serpents sur le thème de la solidarité leur a été donné à découvrir.

Et encore... l'équipe de Couëron St Herblain a organisé **une expo pour alerter sur le défi du monde paysan face aux famines** avec un bel article dans Ouest-France du 21 mars et un concert le 6 mai. L'équipe de St Jean D'Erdre et Gesvres a organisé à La Chapelle S/Erdre **un concert orgue - chants** classiques par deux professionnelles - flûte de pan (tous bénévoles). Il y avait une belle assemblée et nous avons pu verser au CCFD environ 1300 euros.

Un Chemin de Croix CCFD-Terre Solidaire apprécié sur la Paroisse Ste Catherine du Petit Port :

« Merci pour ce beau chemin de Croix d'hier soir ... le livret produit est tellement riche qu'il pourra servir à nouveau l'an prochain, d'une autre manière, si vous êtes partants » (Diacre de la paroisse) - « J'ai vraiment vécu intensément ce chemin de Croix proposé par le CCFD. Je pense que mon cœur était plus ouvert ce vendredi-là, j'ai intériorisé le diaporama.. » (Christine) - « Nous avons vécu cette année des chemins de croix très diversifiés, une richesse pour la paroisse » (Alain) - Très beau, un moment fort pour moi... » Marie Paule - « Des chemins de croix différents et complémentaires dans leur expression, je trouve cela super. » Alain

Quinzaine du commerce équitable du 7 au 22 mai

À table l'équitable !!

Pendant les 15 jours, Proposer aux restaurateurs de créer une recette équitable dans le cadre de la quinzaine. Buzz avec un événement dans un restaurant clé : Coq monsieur, 6 rue Beauregard, 44000 Nantes – organisé par NAPCE ; CCFD-Terre solidaire + Événement spécial au restaurant : la cocotte solidaire (île de Versailles) : **Jeudi 19 mai**

Samedi 7 mai Formation à la consommation responsable (journée complète 9h-17h) : Formation : Initiation à la consommation responsable (Rentre dans le cadre des formations bénévoles d'E-graine). Idée de la proposer au grand public dans le cadre d'un événement. Organisé par E-Graine

Samedi 14 : Ciné débat « Champs de luttes, semeurs d'utopie » (1h12)

Cinéma Bonne garde à NANTES organisé par NAPCE ; ADM ; NVV (dans le cadre des 48h de l'agriculture urbaine)

Mercredi 18 mai : Biocoop Savenay

Atelier Biocoop Savenay (Tenue de stand + forum discussion) organisé par NAPCE

Dates pas encore définies : Atelier méditation en soirée à Nantes, organisé par E-Graine

École de la mutualité : Projection de projet école de la mutualité- Lieu Les frangines (Quartier Chantenay) organisé par NAPCE / école de la mutualité – Date pas encore définie

21 mai 2022 : Événement de clôture : La générale Mellinet, organisé par MCM ; NAPCE



FADELA est édité par le Comité Catholique contre la faim et pour le Développement-Terre solidaire de Loire-Atlantique
N° 133 – Avril 2022- Prix au n° : 1 euro-
Imprimé par nos soins - N° CCPAP 70020 ISSN 0986002781



Comité Catholique contre la Faim et pour le
Développement -Terre Solidaire

17 rue du Moulin Nantes - 02 40 12 48 38
ccfd44@ccfd-terresolidaire.org
<https://reseau.ccfid-terresolidaire.org/loire-atlantique/>