



**TERRE
SOLIDAIRE**

FADELA

Le bulletin de la délégation 44

Novembre 2023 -N°137

© William Dupuy/CCFD-Terre Solidaire

Condamnation et Nuances

Depuis le 7 octobre et le terrible massacre perpétré par le Hamas, toute notre attention se tourne vers La Palestine et Israël. Après l'horreur des morts et des otages en Israël, nous assistons impuissants au bombardement de Gaza et au blocage total qui prive la population des biens les plus élémentaires pour vivre. On compterait déjà des milliers de morts dont beaucoup d'enfants, des chiffres terrifiants.

Le CCFD-Terre Solidaire condamne ce massacre et dénonce la réplique violente d'Israël, il se sent concerné car présent depuis plus de 40 ans en Israël et auprès des Palestiniens. Le CCFD-Terre Solidaire, avec ses partenaires, (5 PARTENAIRES EN PALESTINE, DONT 4 À GAZA - 8 PARTENAIRES EN ISRAËL - 3 PARTENAIRES PLAIDOYER EUROPÉEN) travaille au dialogue de paix, aux conditions de vie digne de la population palestinienne, et dénonce le sort des Palestiniens ; les 16 ans de blocus de la bande de Gaza qui plonge plus de 2 millions de Palestiniens dans une véritable prison à ciel ouvert ; l'accélération de la colonisation israélienne en Cisjordanie, et l'augmentation inédite de la violence des colons à l'égard des Palestiniens. Notre association s'interroge sur les actions à mener avec nos partenaires et notre réseau.

Cette situation et ce conflit ne pourront se résoudre que par le dialogue, bien hypothétique en ce moment, il faudra que des hommes courageux se lèvent des deux côtés.

Michel Boucher d'après des mails CCFD

Journée départementale

**Ensemble contre le patriarcat
Défendre les droits des femmes,
C'est défendre les droits de tous !**

**Samedi 9 décembre 2023 à la Maison Diocésaine
Nantes (7 chemin de la Censive du Tertre).**

9h-10h : o Accueil – Café

o **Distribution matériel Carême et Cuvées Solidaires.**

10h-10h25 : o Présentation de la journée.

10h30-12h30 : Sur le patriarcat « ici », avec l'association « Les Increvables en selle », et Aurélie Cerisot, chargée de mission pour le patriarcat « là-bas » (courts-métrages et échanges à partir de phrases choc).

12h30-13h30 : **Pique-nique tiré du sac.**

13h30-13h45 : Présentation du matériel de Carême (distribué le matin).

14h-14h55, puis 14h55-15h50 :

o Atelier sur le patriarcat, en prolongement de la matinée animé par Aurélie Cerisot.

o Atelier sur l'importance du legs, animé par Nataliya Zagorodnya, responsable dons et legs.

o Atelier Animation ECSI.

o Atelier Dossier Parcours Citoyen.

15h50-16h15 : Pause.

16h15-17h : Eucharistie.

o Célébration présidée par Jean-Yves, en présence d'Olivier Rabilloud, diacre permanent chargé de la diaconie et qui prononcera l'homélie.



Comité Catholique contre la Faim et pour le
Développement -Terre Solidaire

17 rue du Moulin 44000 Nantes - 02 40 12 48 38
ccfd44@ccfd-terresolidaire.org
<https://reseau.ccfid-terresolidaire.org/loire-atlantique/>

La région Pays de Loire adopte son projet pour le futur.

Réunis en Assemblée Régionale à Nantes le 14 octobre, la trentaine d'adhérents présents ont adopté le nouveau projet régional.

L'objectif de ce projet est de contribuer, en lien avec nos partenaires, à combattre les causes structurelles de la faim par une Transition vers une Agroécologie Paysanne et solidaire au service de la Souveraineté Alimentaire.

Un rappel de la situation, 828 millions de personnes dans le monde sont en difficulté alimentaire, ce chiffre repart à la hausse, alors que la production mondiale pourrait nourrir tout le monde.

80 % de la production agricole mondiale vient de l'agriculture familiale, 3/4 des exploitations ont moins d'un hectare.

Une agrologie paysanne et solidaire locale est un moyen privilégié pour sa souveraineté alimentaire.

Les politiques d'exploitation sans limite des ressources conduisent à une impasse.

Nos choix de consommation collectifs et individuels sont importants pour la transition vers une agriculture responsable.....

Des modes d'action : la mobilisation citoyenne par des formations sur les notions d'agro-écologie, de souveraineté et sécurité alimentaire ; par des actions menées avec les MSE et les équipes locales ; par la création de liens avec l'économie sociale et solidaire.....

Avec nos partenaires : regarder comment ils agissent chez eux et comment cela peut être inspirant pour nous ; regarder les adaptations au changement climatique chez nos partenaires et chez nous, s'informer sur les pratiques ancestrales déjà résilientes ; faire connaître les actions d'agrologie paysannes et solidaires conduites ici.

Le plaidoyer : s'associer aux plaidoyers nationaux et regarder et soutenir ceux conduits localement par nos partenaires.

Redire notre ancrage spirituel : notre inspiration de la doctrine ou pensée sociale de l'Église.

Voilà des chantiers à mettre en œuvre.

Deux ateliers, l'un sur le recrutement de bénévoles et le deuxième sur l'accueil du partenaire pendant le Carême 2024 , puis les votes ont permis de désigner nos représentants à différentes instances.

Un temps vécu dans la convivialité et avec une bonne organisation de l'équipe régionale et des salariés.

L'Assemblée Régionale du samedi a été complétée par un temps de formation sur l'agroécologie le dimanche.



© GRDR/CCFD-Terre Solidaire



© Jean-Claude Gerez/CCFD-Terre Solidaire

Formation à l'agroécologie paysanne et solidaire

Le lendemain de l'Assemblée régionale, une formation sur l'agroécologie paysanne et solidaire a rassemblé plus de trente personnes.

Procès de l'agroécologie

C'est par une mise en scène de procès que cette journée a débuté. Surprise pour les participants. Un procès parfaitement orchestré qui donnait à penser, sous le mode humoristique parfois, que les idées sur l'agroécologie sont diverses et les arguments pour ou contre sont multiples. Une magnifique mise en œuvre, un outil pédagogique très intéressant pour susciter le débat et enrichir notre réflexion.

Bravo à tous les acteurs et actrices pour cette mise en œuvre remarquable.

L'après-midi, Robin Villemaine, chargé de mission au CCFD-Terre Solidaire, à travers un diaporama très riche, nous fait découvrir la complexité du sujet et la nécessité de la profondeur de nos arguments. Quelques bribes ci-dessous de son intervention :

Sans nier les succès de « l'agriculture industrielle », Robin évoque également ses limites : environnementales, agronomiques, sanitaires, sociales, économiques et politiques.

Puis, **une définition** :

Agroécologie : Comprendre les processus écologiques pour concevoir des « agroécosystèmes » performants inspirés de la nature

Paysanne : Inclusion politique, respects des droits et équité avec les paysans

Solidaire : c'est une question sociétale, pas seulement agricole.

L'agroécologie, ça marche mais des conditions sont nécessaires :

L'Europe peut faire sa transition agroécologique en continuant à exporter de l'alimentation, donc sans générer d'impact négatif sur la sécurité alimentaire mondiale... à la condition de changer les régimes alimentaires (moins de viande...).

Conditions nécessaires :

1. Un autre regard sur les paysans et l'agroécologie
2. Accès à la terre, à l'eau et autres ressources
3. Accès aux services de bases dans les villages
4. Accès à des prix justes
5. Formation et accompagnement technique adaptés
6. Technologies adaptées pour améliorer la viabilité et la productivité du travail

Comment promouvoir l'agroécologie

Agir sur les conceptions – Normer, réguler, financer – Favoriser les initiatives territoriales – Faire mouvement.

Après une présentation du **programme TAPSA** (Transition vers une Agroécologie Paysanne et Solidaire au service de la Souveraineté Alimentaire) qui concerne de nombreux partenaires, **Robin a évoqué l'action de nos partenaires**, illustrée par de nombreuses photos :

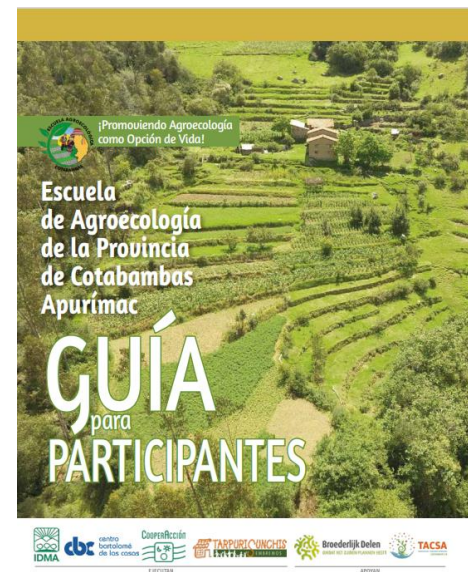
Notre action pourrait se synthétiser par ces quelques phrases :

Soutenir les initiatives de formation, de sensibilisation, de dialogue.

Soutenir les initiatives par la production, la commercialisation, la gestion des ressources naturelles.

Faire mouvement entre partenaires.

Merci à Robin pour sa présence et sa compétence tout au long de cette journée. Cette formation va enrichir notre compétence pour mettre en œuvre notre projet régional.



3



Comité Catholique contre la Faim et pour le Développement - Terre Solidaire

17 rue du Moulin 44000 Nantes - 02 40 12 48 38
ccfd44@ccfd-terresolidaire.org
<https://reseau.ccfid-terresolidaire.org/loire-atlantique/>

Infos diverses...

Justice économique : thème de la campagne de Carême 2024.

Les crises alimentaires se multiplient. Décuplons la force de nos actions.

Nous recevons un partenaire dans notre région des Pays de la Loire, le [Mouvement des Travailleurs Ruraux Sans Terre](#) (MST) brésilien ! Si vous souhaitez recevoir le partenaire pour une animation, **contacter dès que possible Christine Chevalier** (christine.44@orange.fr), notre référente partenaire pour le 44.

Si vous n'avez pas pu participer au webinar de présentation, nous en parlerons bien évidemment à la journée diocésaine du 9 décembre (cf 1^{ère} page). **Les outils de Carême (cahier d'animation, affiches, livret spirituel – toujours très demandé- et aussi chemin de Croix) seront présentés lors de cette journée du 9.**

Vide dressing à l'Espace Solidaire

En juin et en septembre ce sont tenus deux vide-dressing au profit des actions menées par le CCFD-Terre solidaire, qui ont obtenu un beau succès. Ce fut l'occasion pour certains de vider leurs placards et pour d'autres de faire de bonnes affaires en même temps qu'une bonne action. Ce fut aussi l'opportunité d'attirer l'attention sur la « fast fashion » si nuisible à l'environnement et de faire entrer dans l'Espace solidaire des gens qui n'en n'auraient jamais franchi le seuil sans cela. Au final ce fut une belle occasion de faire connaître le CCFD-Terre solidaire et ses missions.



Un après-midi jeux à l'Espace solidaire, animation de rue.

Il était prévu dans le programme de rentrée... le mercredi 18 Octobre de 14H à 17H. C'était un après-midi de pluie, mais entre deux averses, devant l'Espace Solidaire, des invitations sont lancées aux passants (pas très nombreux) : un grand panneau "vous avez 5 mn, venez jouer.. c'est gratuit" trône au milieu de la rue. **Au programme : le twisterre - mon portable autour du monde (avec la carte Peters) - un quiz sur l'agroécologie : vrai ou faux.**

Quelques personnes (jeunes adultes et un ado) sont entrées. Ces personnes sont déjà sensibilisées, mais acceptent volontiers de jouer, même ce jeune garçon en 4^e, accompagné de sa grand mère. A la fin du jeu, il se dit prêt à passer les infos découvertes au jeu sur le portable à ses copains et il va revenir avec ses cousins pendant les vacances de la Toussaint. Ce fut l'occasion de rencontrer un jeune couple candidat "nouveaux bénévoles", Yacine et sa compagne, et de faire connaissance avec Fatou, elle aussi candidate "nouveaux bénévoles". Puis se joint un autre couple désireux de connaître le CCFD Terre Solidaire, Nasser et Malika, invité par Françoise. Ils se prêtent au jeu du Twisterre et Jérôme, lui aussi nouveau bénévole, vient un petit moment. Tout ce petit groupe fait connaissance et découvre un peu plus les valeurs du CCFD-Terre Solidaire et est intéressé par les outils ECSI. Ont animé cet après-midi "positif", malgré l'effectif réduit de volontaires pour jouer : Françoise, Nicole, Joseph, Annie.



Cuvées solidaires : un cadeau de Noël qui a du sens

Rappel. Vous avez tous reçu l'information des cuvées solidaires dans la dernière lettre informatique CCFD44 du 24 octobre 2023. Cette initiative permet aux équipes de bénévoles: de récolter des fonds, de toucher un public large, de parler du CCFD - Terre Solidaire à un autre moment que celui du Carême. En 2022, c'est près de 5000€ qui ont été reversés au CCFD-Terre Solidaire. Utilisez les bons de commande que vous avez reçus dans la lettre et par mail. Si vous les avez égarés, **contactez Véronique Crespin** (veroniquecrespin44@gmail.com) - Tél 06 71 90 73 92. Toutes les commandes seront distribuées à la journée diocésaine du 9 décembre. N'hésitez pas. Le vin est de qualité à un prix modéré.

Vente de crèches solidaires

À partir du **Samedi 18 novembre**, tous les samedis jusqu'à Noël et bien évidemment en semaine aux heures d'ouverture de l'espace solidaire, la vente de crèches venant de Solidarmonde reprend. C'est aussi une belle occasion de faire des cadeaux de Noël qui ont du sens.

FADELA est édité par le Comité Catholique contre la faim et pour le Développement-Terre solidaire de Loire-Atlantique
N° 137 – Novembre 2023- Imprimé par nos soins - N° CCPAP 70020 ISSN 0986002781



Comité Catholique contre la Faim et pour le
Développement -Terre Solidaire

17 rue du Moulin 44000 Nantes - 02 40 12 48 38
ccfd44@ccfd-terresolidaire.org
<https://reseau.ccf-d-terresolidaire.org/loire-atlantique/>